



# BOLETÍN HIDROMETEOROLÓGICO DE LA MOJANA

San Marcos, Sucre 12 de junio de 2023  
Hora de la actualización: 12:00 HLC

BOLETÍN No: 838

## CONTENIDO

### 1. CONDICIONES METEOROLÓGICAS

1.1 CONDICIONES METEOROLÓGICAS PRECEDENTES

1.2 CONDICIONES METEOROLÓGICAS ACTUALES

1.3 PRONÓSTICO METEOROLÓGICO DIARIO

### 2. CONDICIONES HIDROLÓGICAS

2.1 CONDICIONES HIDROLÓGICAS ANTECEDENTES

2.2 CONDICIONES HIDROLÓGICAS ACTUALES

2.2.1 SUBZONA HIDROGRÁFICA DEL RÍO SAN JORGE - CUENCA ALTA

2.2.2 SUBZONA HIDROGRÁFICA DEL RÍO SAN JORGE - CUENCA BAJA

2.2.3 SUBZONA HIDROGRÁFICA DEL RÍO NECHÍ - CUENCA BAJA

2.2.4 DIRECTOS AL BAJO CAUCA - CIÉNAGA LA RAYA ENTRE EL RÍO NECHÍ Y EL BRAZO DE LOBA

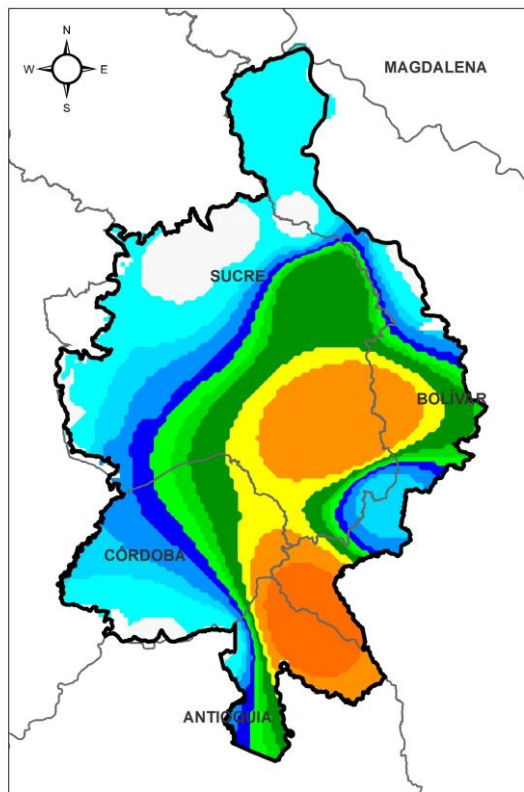
2.2.5 DIRECTOS AL CAUCA ENTRE PTO. VALDIVIA Y RÍO NECHÍ

2.2.6 DIRECTOS AL BAJO MAGDALENA ENTRE EL BANCO Y EL PLATO

El Centro Regional de Pronóstico y Alertas Tempranas de la Mojana - CRPA La Mojana, busca fortalecer el sistema de alertas tempranas a través de un continuo monitoreo de las condiciones hidrometeorológicas, la generación de pronósticos meteorológicos y la difusión de alertas para la comunidad y los diferentes sectores productivos de la región.

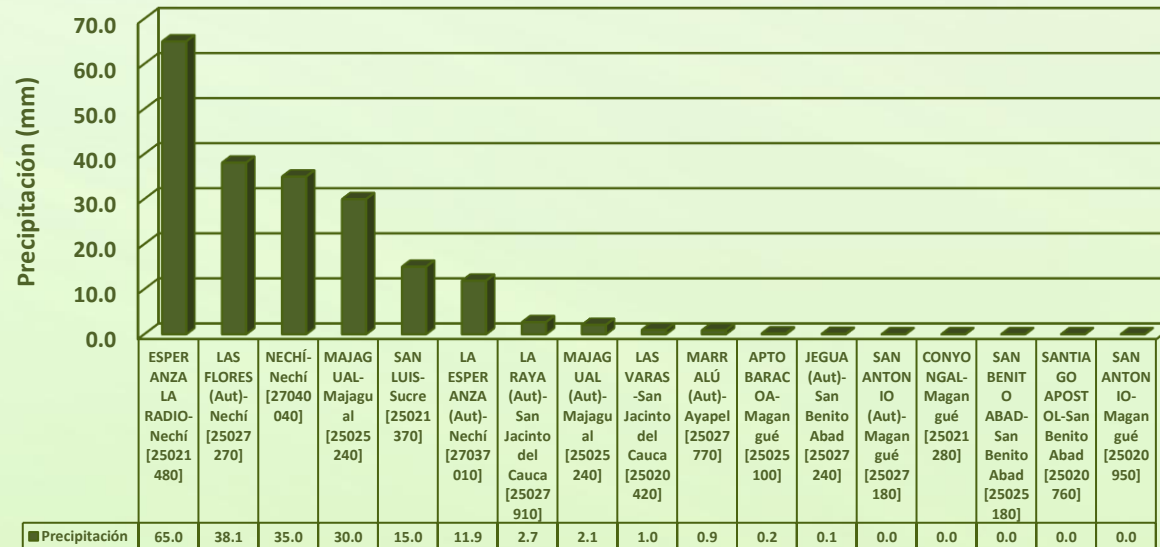
Esta iniciativa hace parte de los proyectos "Reducción del riesgo y la vulnerabilidad frente al cambio climático en la región de La Depresión Momposina", financiado por el *Adaptation Fund* y "*Mojana, clima y vida*", financiado por el Fondo Verde del Clima, implementados por el Ministerio de Ambiente, el Fondo de Adaptación y el PNUD, en alianza con CORPOMOJANA e IDEAM.

# 1.1 CONDICIONES METEOROLÓGICAS ANTECEDENTES



Precipitación acumulada  
09/06/2023 (07:00) – 10/06/2023 (07:00).  
Fuente: IDEAM

## Lluvia Registrada el 09 Junio de 2023

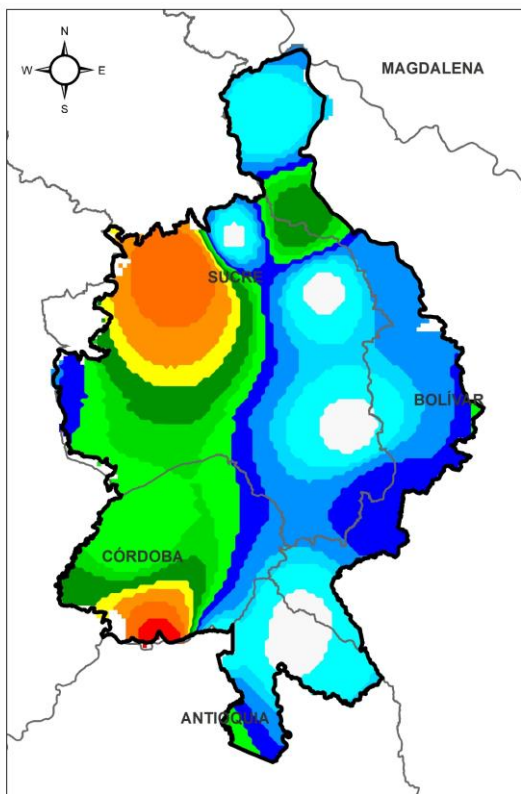


## RESUMEN DE CONDICIONES DEL DÍA 09 DE JUNIO

**Precipitación:** llluvias en la jornada nocturna que tuvieron la mayor intensidad al oriente de la región.

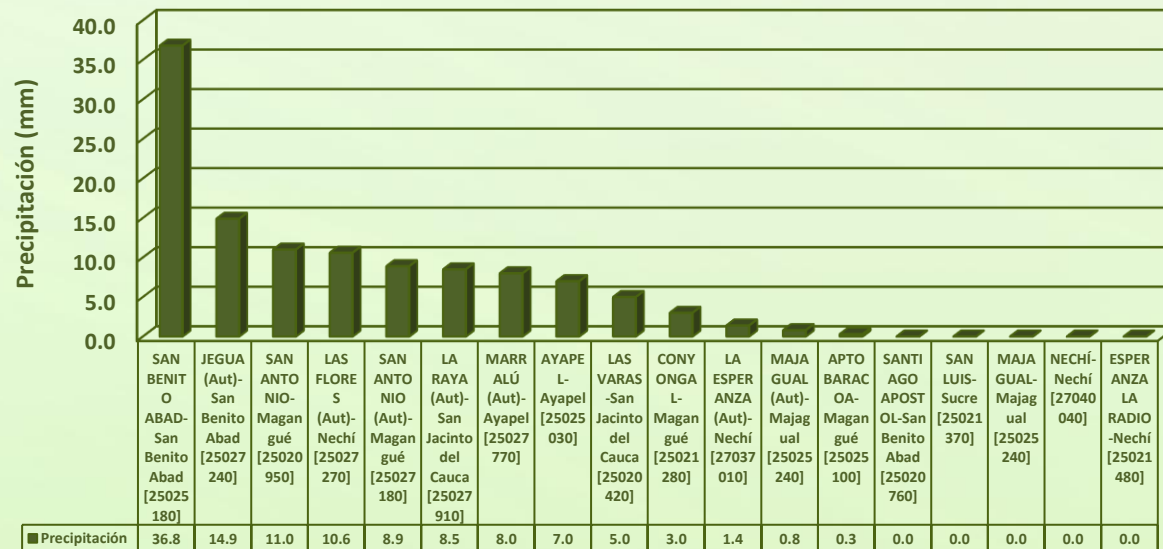
**Temperatura:** se registró una temperatura máxima de 33,6°C el día 09 de junio a las 17:00 horas en el municipio de Mangué y una mínima de 25,5°C en la madrugada del 10 de junio.

# 1.1 CONDICIONES METEOROLÓGICAS ANTECEDENTES



Precipitación acumulada  
10/06/2023 (07:00) – 11/06/2023 (07:00).  
Fuente: IDEAM

## Lluvia Registrada el 10 Junio de 2023

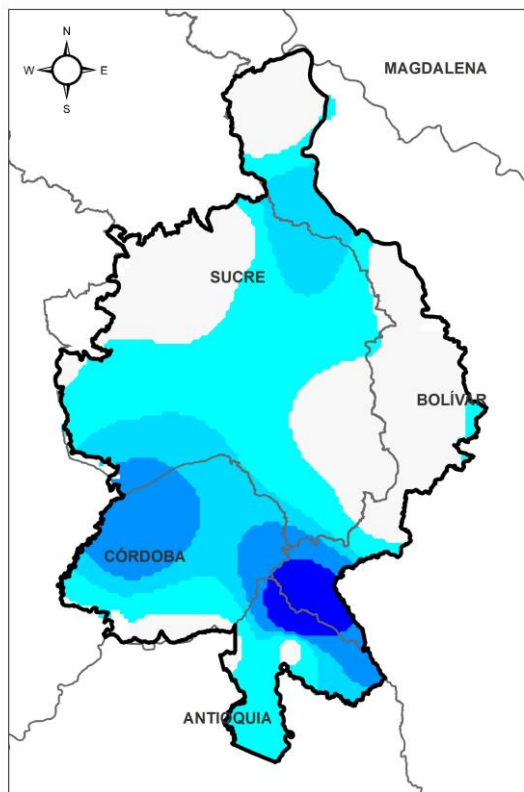


## RESUMEN DE CONDICIONES DEL DÍA 10 DE JUNIO

**Precipitación:** el paso de una onda tropical dejó lluvias importantes al occidente de la región en horas de la mañana del sábado.

**Temperatura:** se registró una temperatura máxima de 31,4°C el día 10 de junio a las 10:00 horas en el municipio de Magangué y una mínima de 24,4°C en la madrugada del 11 de junio.

# 1.1 CONDICIONES METEOROLÓGICAS ANTECEDENTES



Precipitación acumulada  
11/06/2023 (07:00) – 12/06/2023 (07:00).  
Fuente: IDEAM

## Lluvia Registrada el 11 Junio de 2023



## RESUMEN DE CONDICIONES DEL DÍA 11 DE JUNIO

**Precipitación:** aunque predominaron condiciones de tiempo seco, se registraron algunas lluvias por sectores en La Mojana.

**Temperatura:** se registró una temperatura máxima de 25,4°C el día 11 de junio a las 17:00 horas en el municipio de Magangué y una mínima de 25,8°C en la madrugada del 12 de junio.

# 1.2 CONDICIONES METEOROLÓGICAS ACTUALES

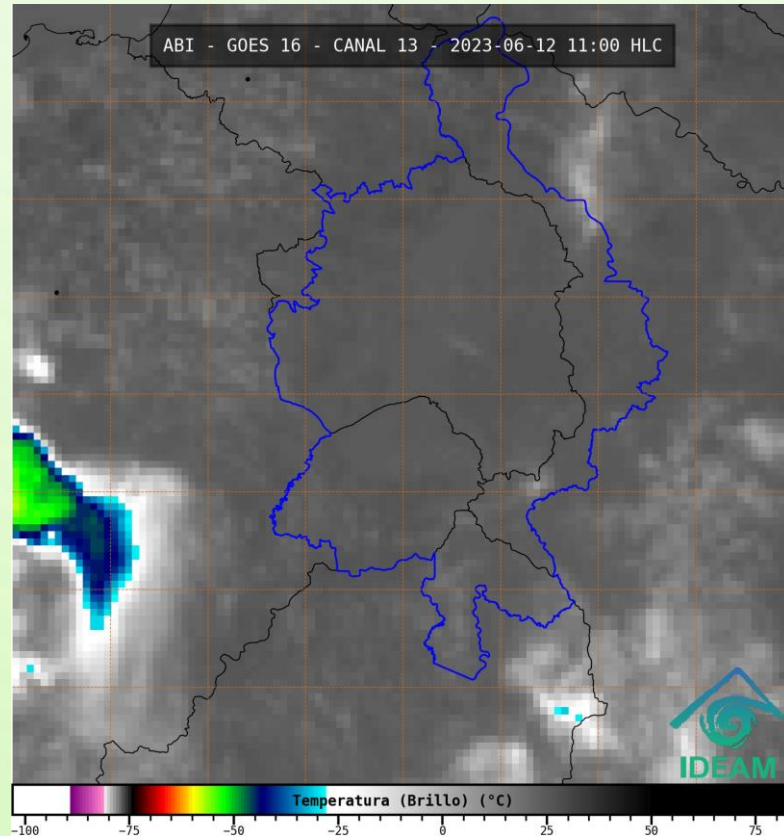


Imagen de satélite IR 11:00 HLC  
Fuente: IDEAM

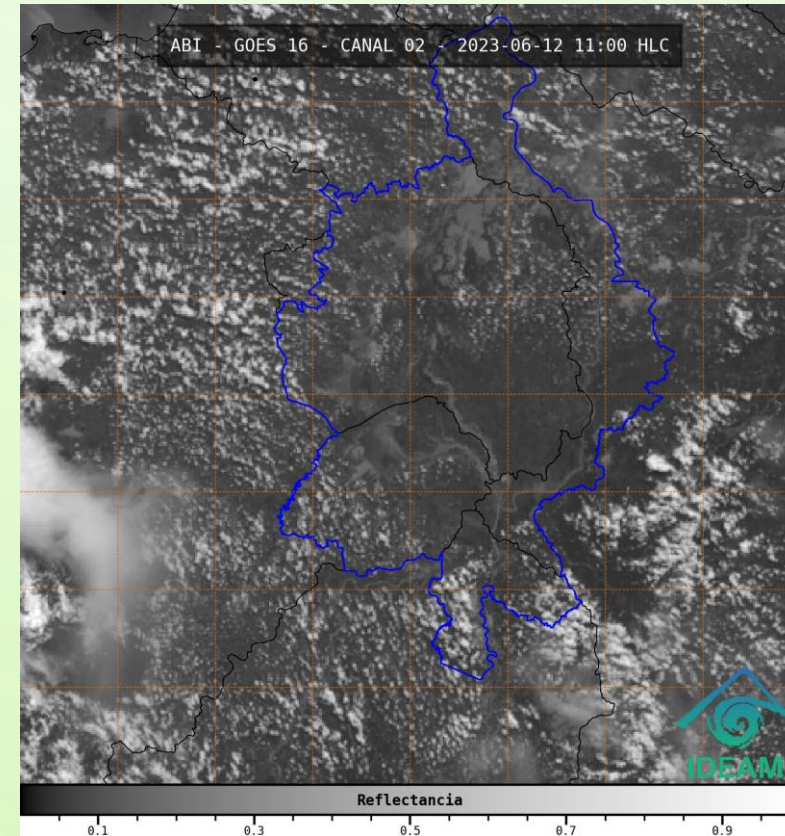
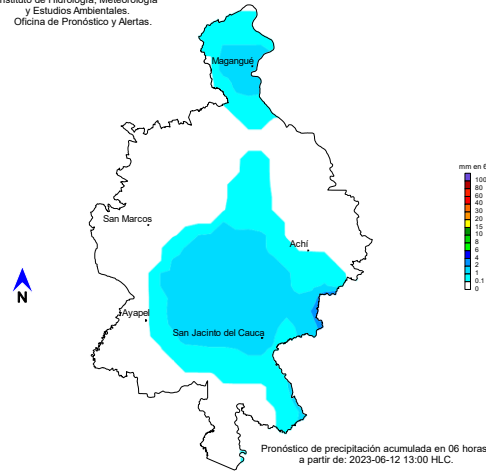


Imagen de satélite visible 11:00 HLC  
Fuente: IDEAM

En las últimas horas ha predominado condición de cielo parcialmente nublado y sin lluvias

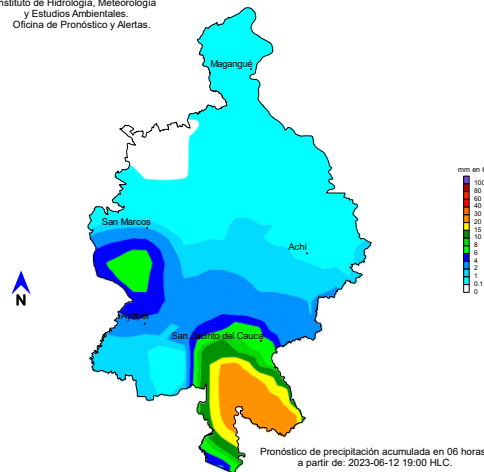
# 1.3 PRONÓSTICO METEOROLÓGICO

Instituto de Hidrología, Meteorología y Estudios Ambientales. Oficina de Pronóstico y Alertas.



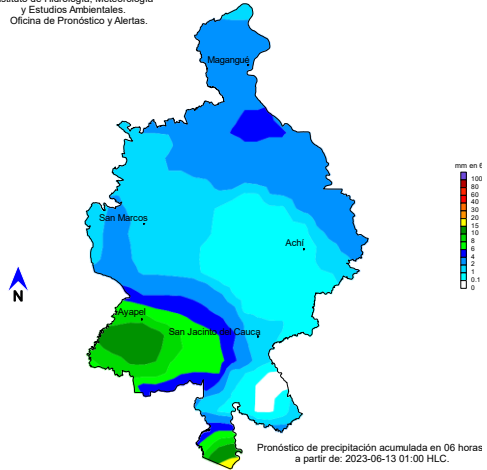
TARDE DEL 12 DE JUNIO

Instituto de Hidrología, Meteorología y Estudios Ambientales. Oficina de Pronóstico y Alertas.



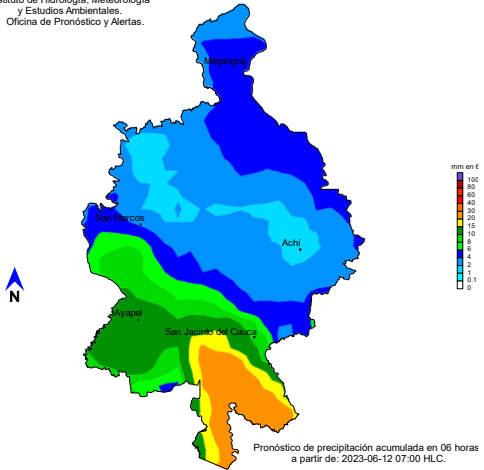
NOCHE DEL 12 DE JUNIO

Instituto de Hidrología, Meteorología y Estudios Ambientales. Oficina de Pronóstico y Alertas.



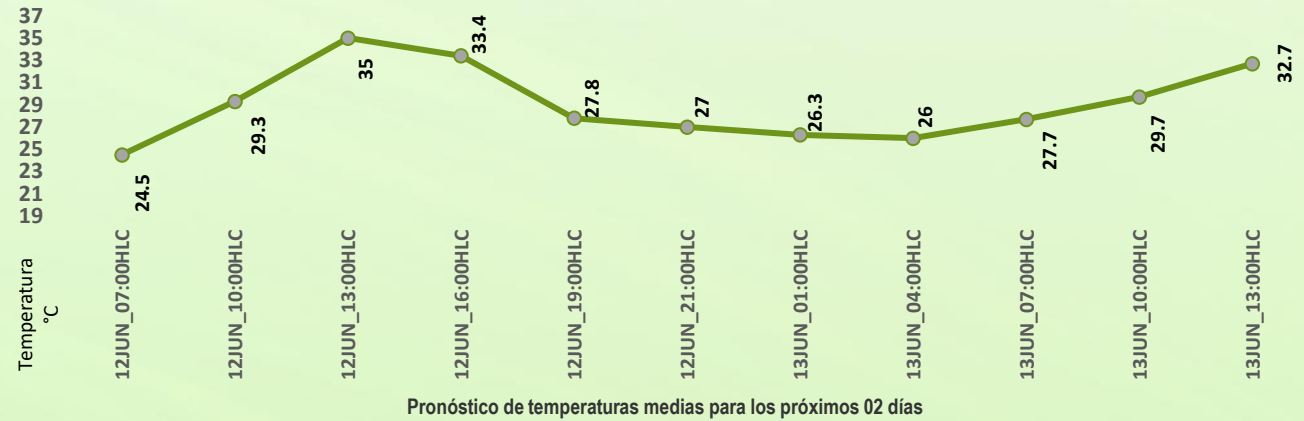
MADRUGADA DEL 13 DE JUNIO

Instituto de Hidrología, Meteorología y Estudios Ambientales. Oficina de Pronóstico y Alertas.



ACUMULADO DEL 12 AL 13 DE JUNIO

Día	Jornada	Temperatura Máxima	Nubosidad	Tipo de Precipitación	Probabilidad de Lluvia(%)
LUNES 12 DE JUNIO	Tarde	35°C	Parcialmente nublado	Sin lluvias	20%
	Noche	25°C	Nublado	Lluvias	80%

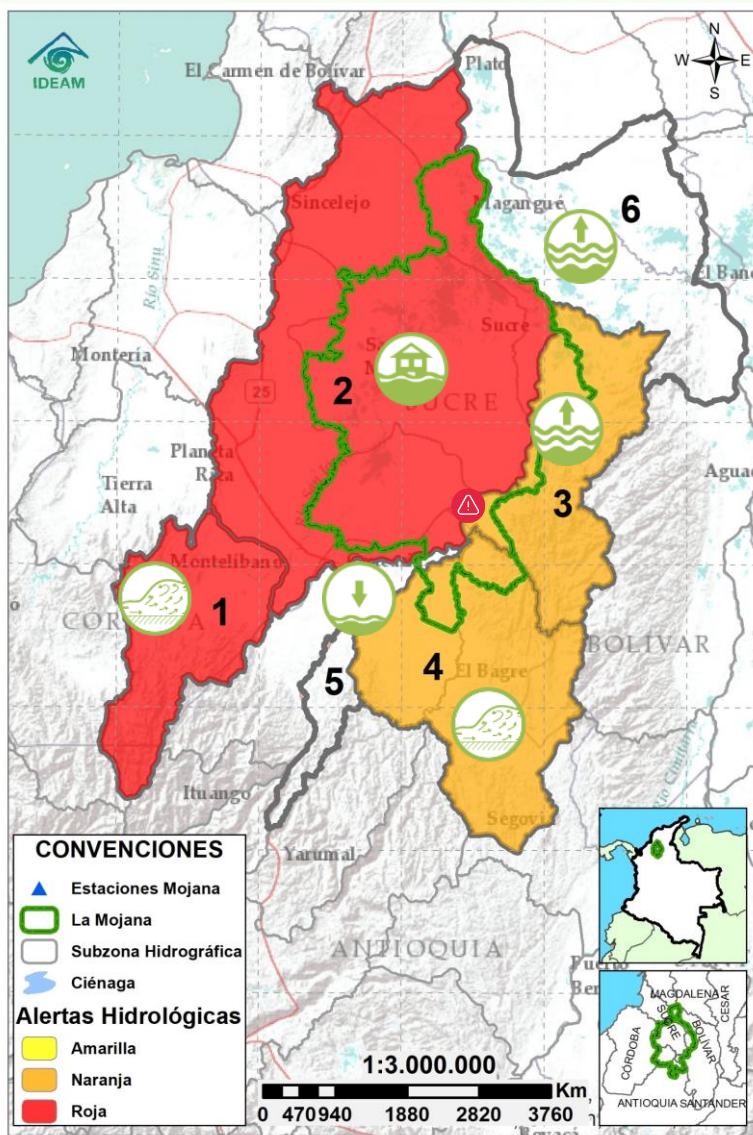


## PRONÓSTICO PARA EL LUNES 12 DE JUNIO

**Precipitación:** tendremos una tarde seca y una noche y madrugada con lluvias en La Mojana y las cuencas del Bajo Nechí, Bajo Cauca, Bajo Magdalena y Alto San Jorge.

**Temperatura:** las temperaturas máximas oscilarán entre los 32°C y 35°C y las mínimas entre los 23°C y 25°C. Las sensaciones térmicas máximas estimadas oscilarán entre los 34°C y 37°C.

# 2.1 CONDICIONES HIDROLÓGICAS ANTECEDENTES



CONVENCIONES DE TERMINOS HIDROLÓGICOS		
	<b>Lluvias</b>	Lluvias antecedentes intensas o continuas y/o pronóstico de las mismas, las cuales pueden generar crecientes súbitas en los ríos principales y sus afluentes.
	<b>Descenso</b>	Condición de disminución de niveles.
	<b>Ascenso</b>	Condición de aumento de niveles.
	<b>Creciente súbita</b>	Fenómeno natural que se presenta en los ríos de montaña como consecuencia de la ocurrencia de lluvias intensas o torrenciales en zonas de alta pendiente del cauce principal y sus afluentes.
	<b>Tránsito de creciente</b>	Es el desplazamiento de una onda de creciente de aguas arriba hacia aguas abajo de la corriente.
	<b>Creciente por desembalse</b>	Proceso de tránsito del flujo de agua por descarga controlada desde un embalse.
	<b>Inundación</b>	Aumento en los niveles y/o caudales de los cuerpos de agua que superan la capacidad máxima de transporte o modificación de la sección transversal que la reduce, ocasionando el desbordamiento e inundación de sus zonas aledañas.
	<b>Niveles estables</b>	No se presentan fluctuaciones considerables de nivel del cuerpo de agua.

- Alerta ROJA**
- Alerta NARANJA**
- Alerta AMARILLA**

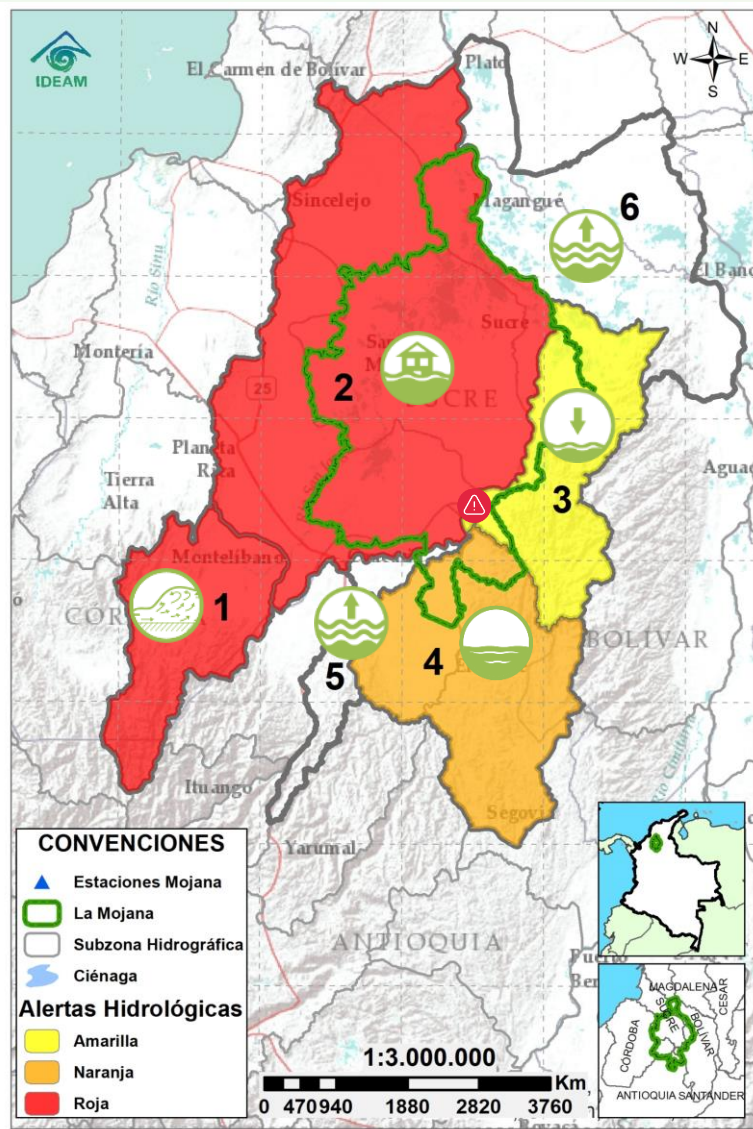
**PARA TOMAR ACCIÓN** Advierte a los sistemas de prevención y atención de desastres sobre la amenaza que puede ocasionar un fenómeno con efectos adversos sobre la población, el cual requiere la atención inmediata por parte de la población y de los cuerpos de atención y socorro. Se emite una alerta sólo cuando la identificación de un evento extraordinario indique la probabilidad de amenaza inminente y cuando la gravedad del fenómeno implique la movilización de personas y equipos, interrumpiendo el normal desarrollo de sus actividades cotidianas.

**PARA PREPARARSE** Indica la presencia de un fenómeno. No implica amenaza inmediata y como tanto es catalogado como un mensaje para informarse y prepararse. El aviso implica vigilancia continua ya que las condiciones son propicias para el desarrollo de un fenómeno, sin que se requiera permanecer alerta.





**PARA INFORMARSE** Es un mensaje oficial por el cual se difunde información. Por lo regular se refiere a eventos observados, registrados o registrados y puede contener algunos elementos de pronóstico a manera de orientación. Por sus características pretéritas y futuras difiere del aviso y de la alerta, y por lo general no está encaminado a alertar sino a informar.

**SIN ALERTA** La información que se suministra se encuentra fuera de los umbrales de alerta.

## 2.2 CONDICIONES HIDROLÓGICAS ACTUALES



**Descripción condiciones hidrológicas:** alerta roja en la cuenca del río San Jorge, con atención a: i) la ocurrencia de crecientes en la parte alta, ii) el aumento del río San Jorge entre Ayapel y Magangué, iii) el ascenso de los caños Mojana y Pancegüita en su recorrido por Sucre y iv) el reporte de inundaciones en los municipios de Ayapel, San Benito Abad, Majagual y Guaranda. Se advierte que el aumento de niveles se mantendrá a lo largo del fin de semana.

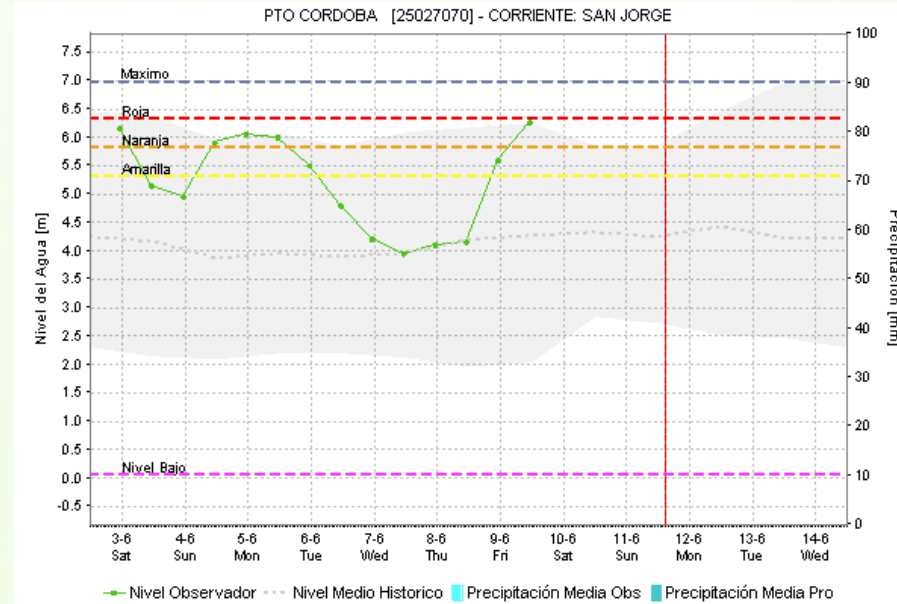
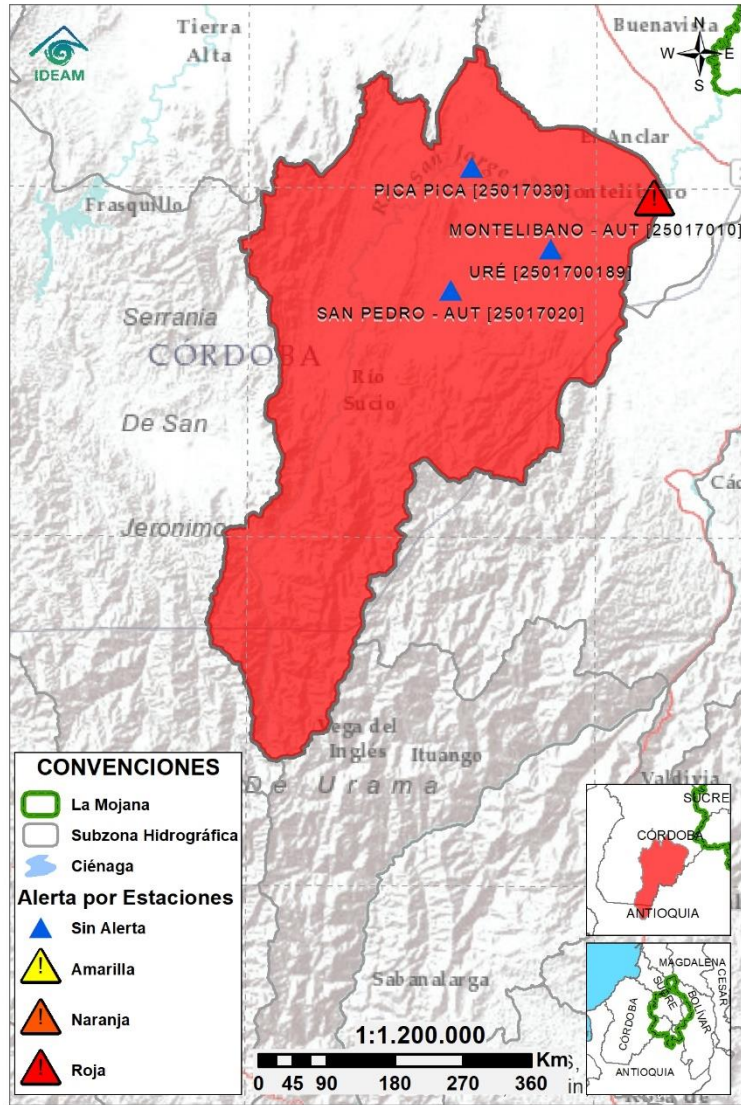
Alerta	Zona Hidrográfica	Subzona o Cuenca Hidrográfica	Condición predominante	Descripción de la alerta hidrológica
	1	Bajo Magdalena-Cauca - San Jorge	Alto San Jorge	<b>Crecientes</b> Niveles altos debido a las crecientes presentadas, con atención a los ríos Uré (San José de Uré) y San Pedro (Pto. Libertador), condición que seguirá viéndose reflejada en la cuenca baja del río.
	2	Bajo Magdalena-Cauca - San Jorge	Bajo San Jorge	<b>Inundaciones</b> Predominio de niveles en ascenso en el Bajo San Jorge, con atención a los municipios de Ayapel, Majagual, Guaranda y San Benito Abad, donde se han presentado afectaciones.
	3	Bajo Magdalena-Cauca - San Jorge	Directos al Bajo Cauca-ciénaga La Raya entre el río Nechí y Brazo de Loba	<b>Descenso de niveles</b> Descenso de niveles, se prevé su estabilización en el transcurso del día. Persistencia del ingreso del río Cauca hacia el Bajo San Jorge.
	4	Nechí	Bajo Nechí y Directos al Bajo Nechí	<b>Niveles estables</b> Probabilidad de crecientes en el Bajo Nechí, con atención a sus aportantes como la quebrada La Oca en Zaragoza y la quebrada Villa en El Bagre.
Sin alerta	5	Cauca	Directos al Cauca entre Pto. Valdivia y río Nechí	<b>Niveles en ascenso</b> Predominio de ascenso ligero de niveles del río Cauca en el tramo Pto. Valdivia-Nechí. Los cuales se prevén se estabilizarán en el transcurso del día.
Sin alerta	6	Bajo Magdalena	Directos Bajo Magdalena entre El Banco y Plato	<b>Niveles en ascenso</b> Predominio de niveles en ascenso en el Bajo Magdalena en el Brazo de loba y en el Plato, condición que se prevé se estabilizará en los próximos días.

**Nota 1:** Las alertas hidrológicas pueden ser corregidas y/o actualizadas en el futuro. No representa una certificación oficial del IDEAM.

**Nota 2:** Es probable que los eventos hidrológicos reportados en las alertas emitidas no se estén presentando sobre los ríos principales sino sobre sus afluentes.

**Nota 3:** El IDEAM recomienda a la población ribereña estar muy atenta al comportamiento de los niveles de los ríos y atender las recomendaciones que la Unidad Nacional de Gestión del Riesgo de Desastres (UNGRD) emita para la implementación de medidas de contingencia ante posibles afectaciones por desbordamientos e inundaciones.

## 2.2.1 SUBZONA HIDROGRÁFICA DEL RÍO SAN JORGE CUENCA ALTA



Subzona hidrográfica

Alerta

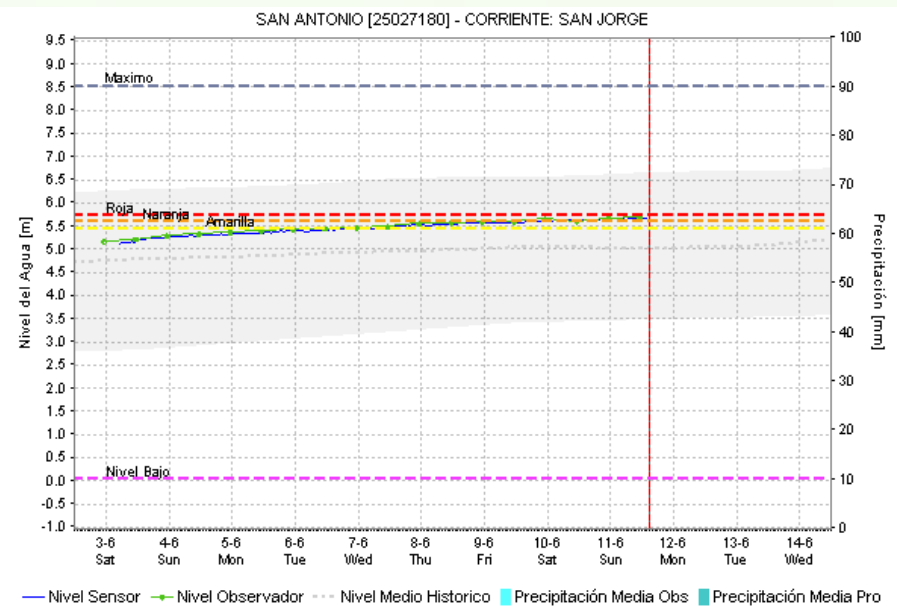
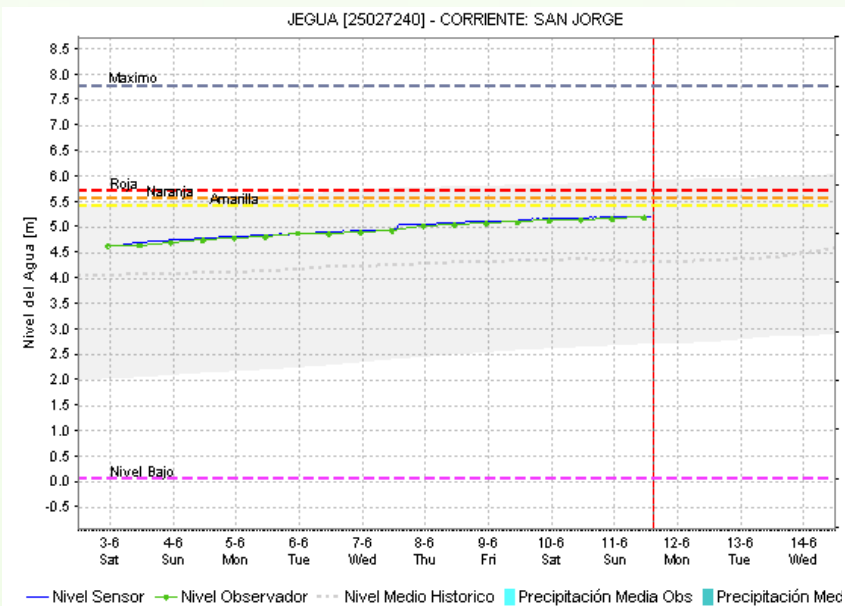
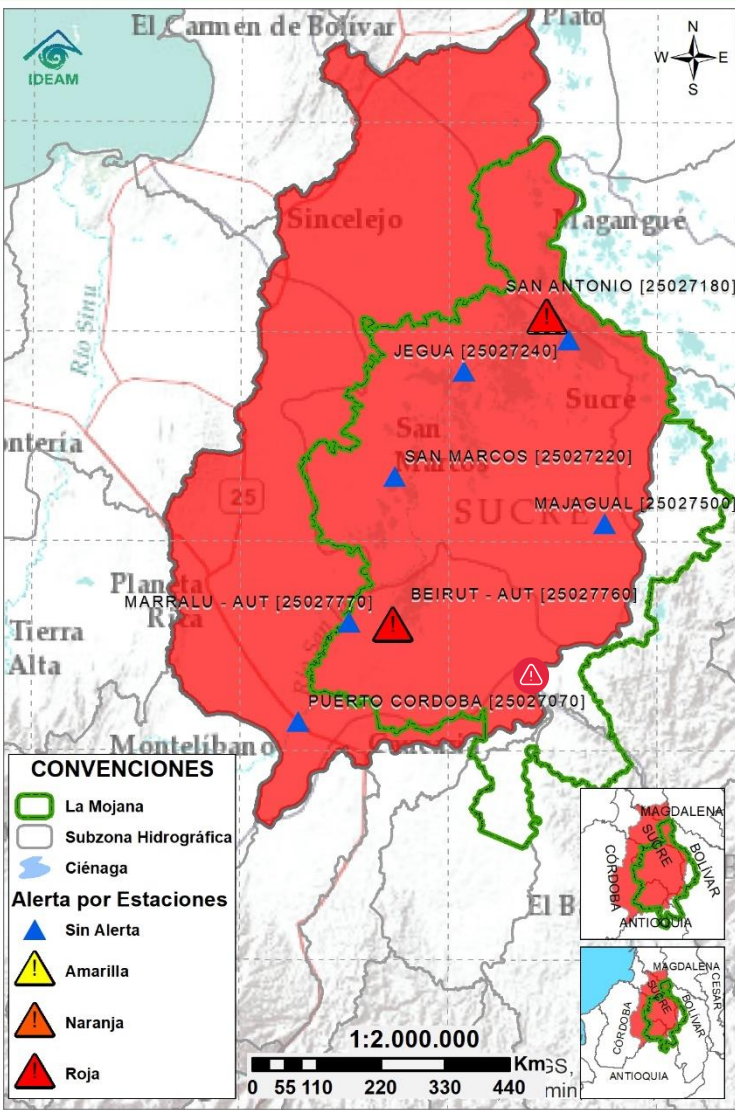
Descripción

Cuenca alta del río San Jorge



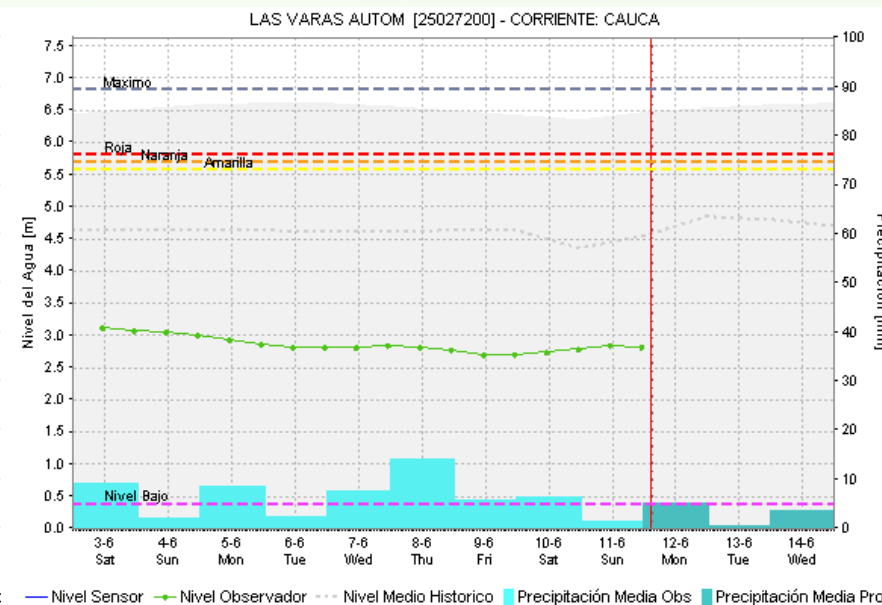
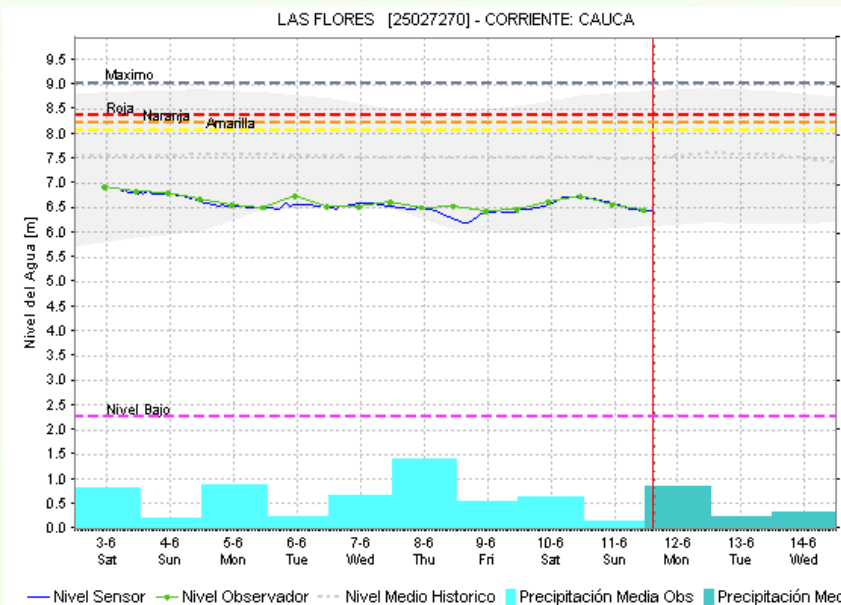
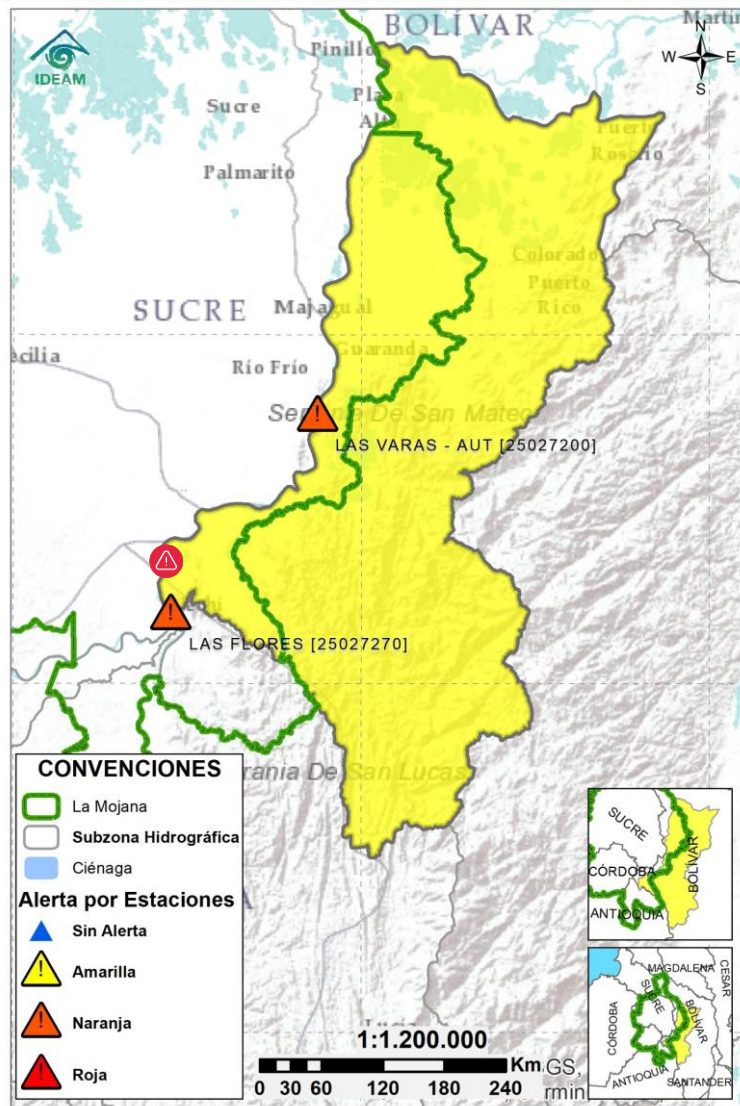
Niveles altos debido a las crecientes presentadas, con atención a los ríos Uré (San José de Uré) y San Pedro (Pto. Libertador), condición que seguirá viéndose reflejada en la cuenca baja del río.



## 2.2.2 SUBZONA HIDROGRÁFICA DEL RÍO SAN JORGE CUENCA BAJA



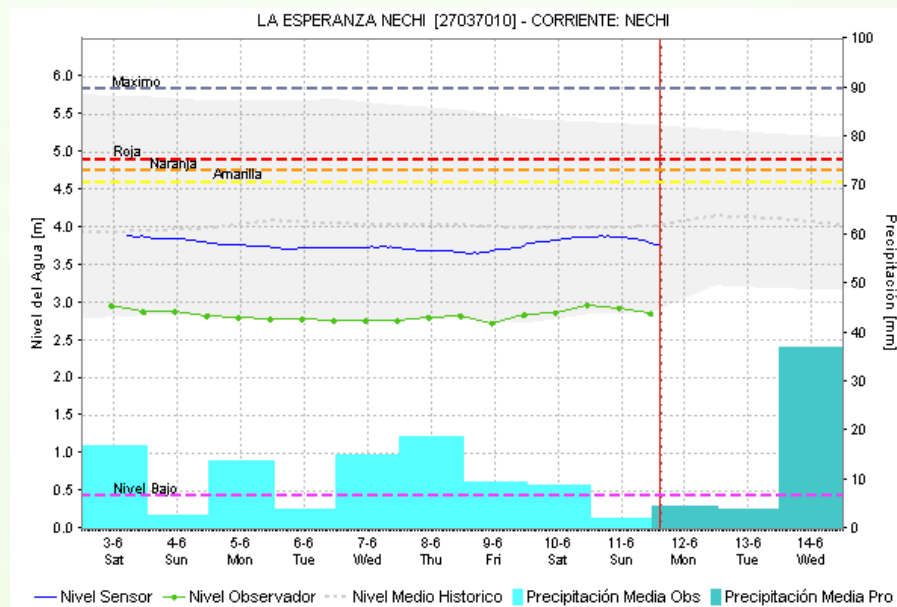
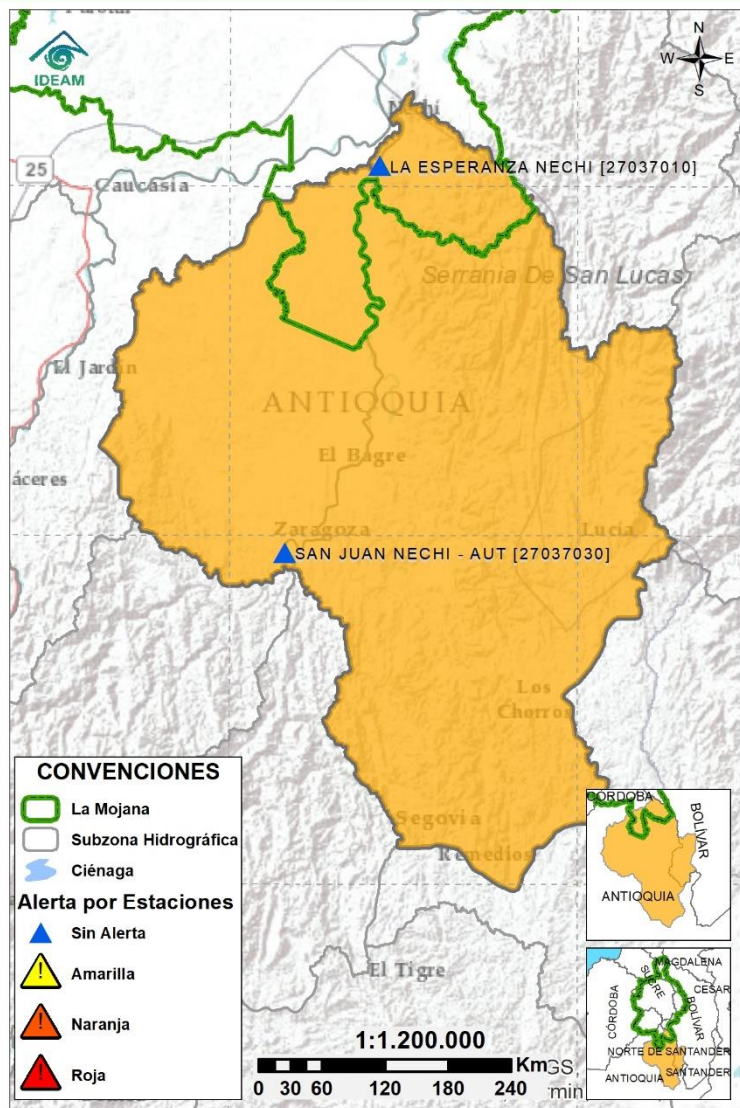
Subzona hidrográfica	Alerta	Descripción
Cuenca baja del río San Jorge		Predominio de niveles en ascenso en el Bajo San Jorge, con atención a los municipios de Ayapel, Majagual, Guaranda y San Benito Abad, donde se han presentado afectaciones.

## 2.2.3 DIRECTOS AL BAJO CAUCA - CIÉNAGA LA RAYA ENTRE EL RÍO NECHÍ Y EL BRAZO DE LOBA



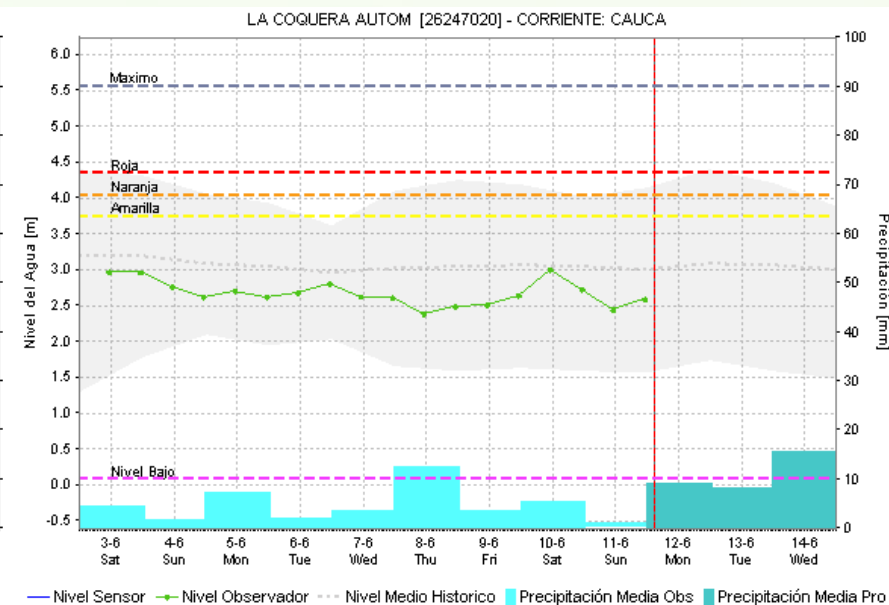
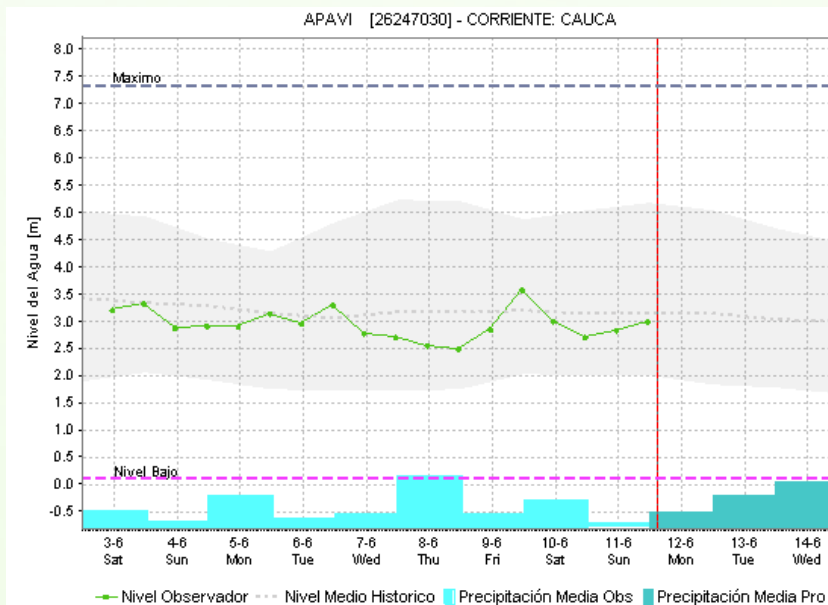
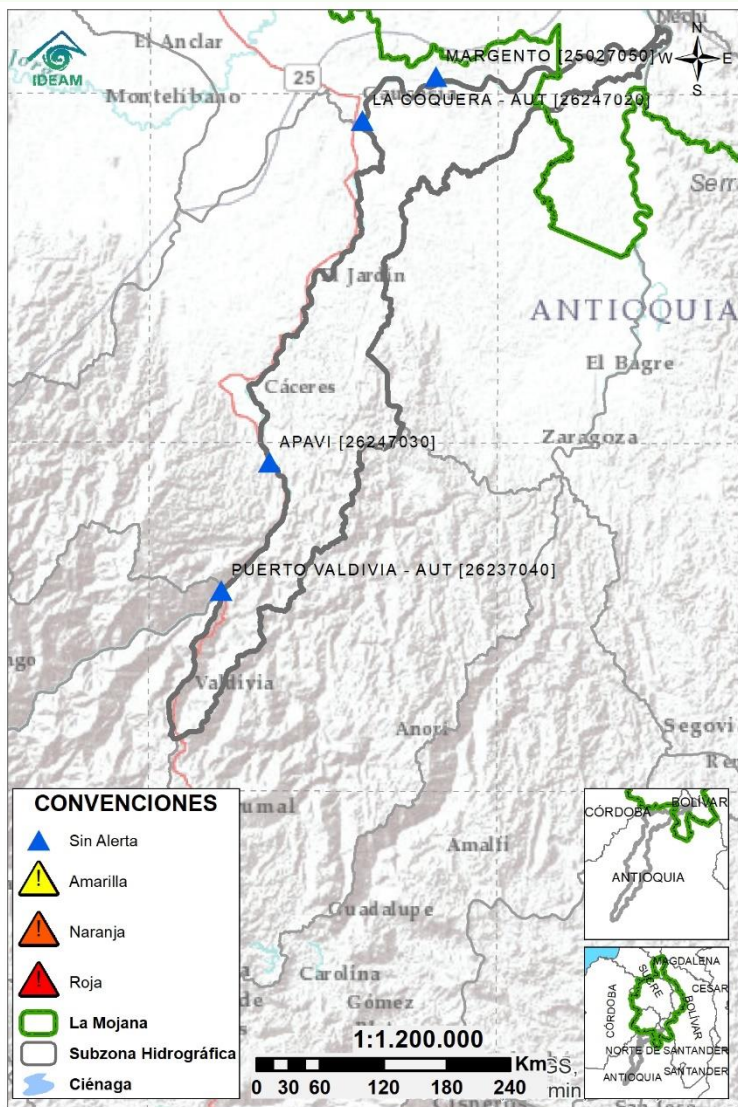
Subzona hidrográfica	Alerta	Descripción
Directos al bajo Cauca- Ciénaga La Raya entre el río Nechí y Brazo de Loba		Descenso de niveles en el río Cauca en el tramo Nechí - Pinillos, se prevé su estabilización en el transcurso del día.
		Alerta en el sector Caregato (San Jacinto del Cauca), por persistencia del ingreso del río Cauca hacia el Bajo San Jorge. <b>Nota (27/08/2021):</b> rompimiento del dique marginal del río Cauca en el sector Cara de Gato, generando ingreso de agua hacia el Bajo San Jorge. Emergencia activa hasta la fecha.

## 2.2.4 SUBZONA HIDROGRÁFICA DEL RÍO NECHÍ CUENCA BAJA



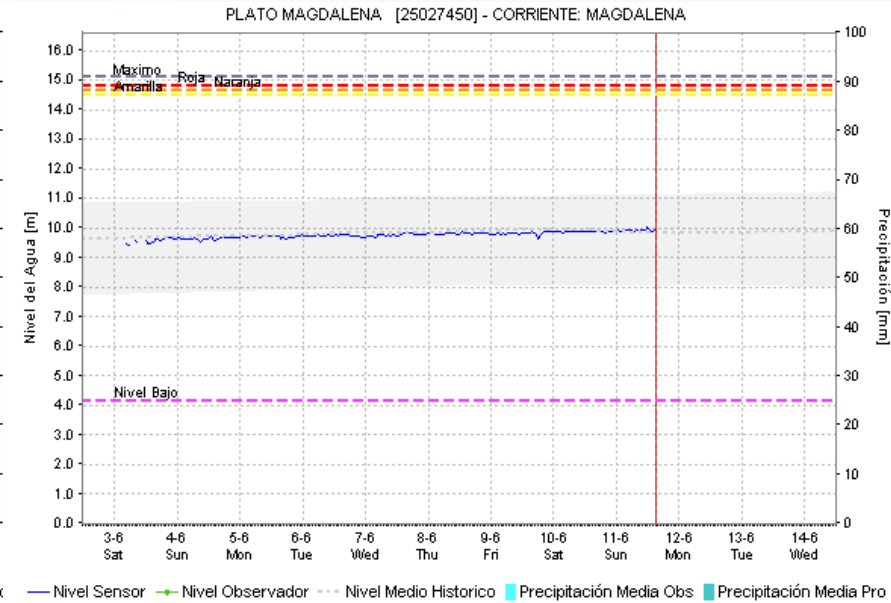
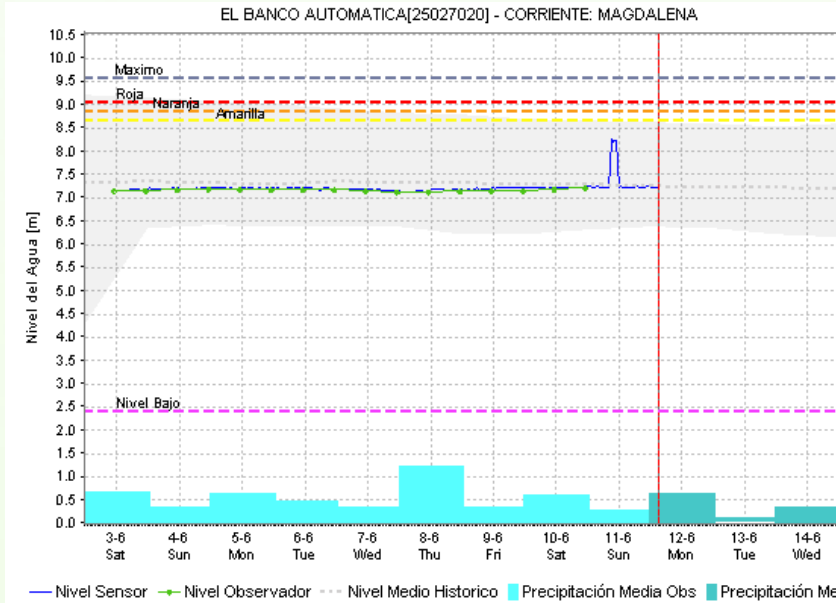
Subzona hidrográfica	Alerta	Descripción
Cuenca baja del río Nechí		Probabilidad de crecientes en el Bajo Nechí, con atención a sus aportantes como la quebrada La Oca en Zaragoza y la quebrada Villa en El Bagre.

## 2.2.5 DIRECTOS AL CAUCA ENTRE PTO. VALDIVIA Y RÍO NECHÍ



Subzona hidrográfica	Alerta	Descripción
Directos al Cauca entre Pto. Valdivia y río Nechí	Sin alerta	Predominio de ascenso ligero de niveles del río Cauca en el tramo Pto. Valdivia-Nechí. Los cuales se prevén se estabilizarán en el transcurso del día.

## 2.2.6 DIRECTOS AL BAJO MAGDALENA ENTRE EL BANCO Y EL PLATO

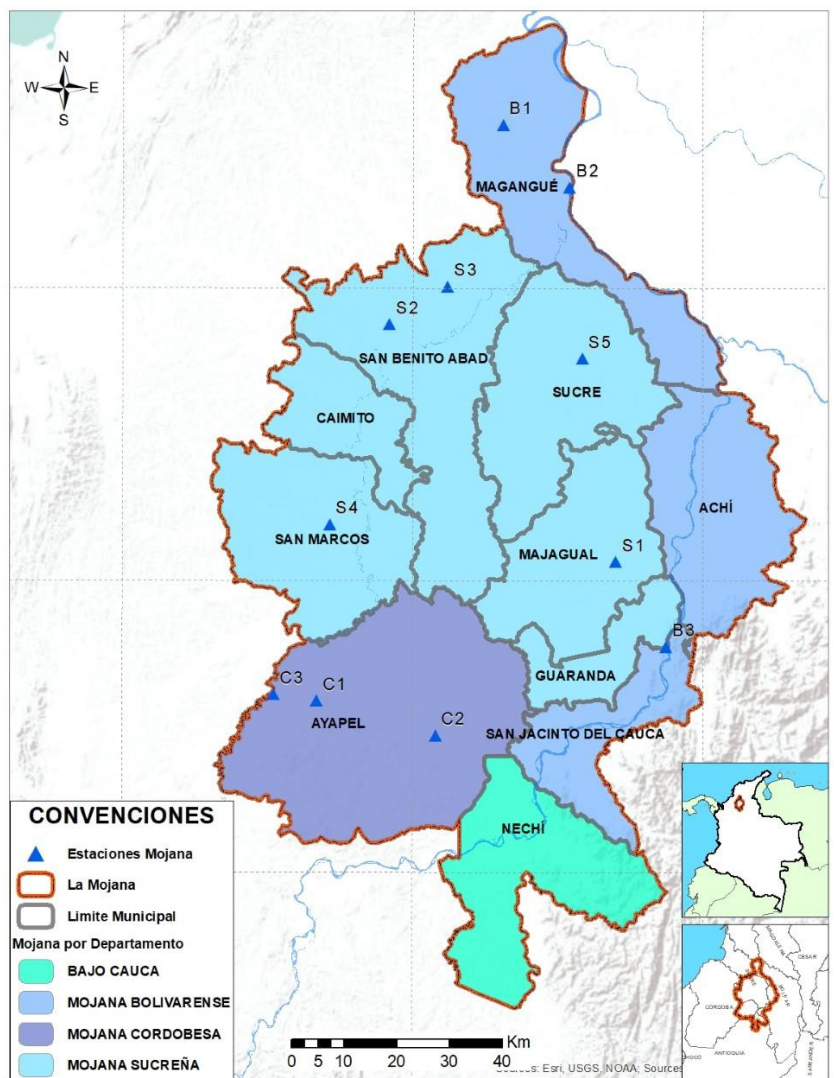


Subzona hidrográfica	Alerta	Descripción
Directos Bajo Magdalena entre el Banco y el Plato	Sin alerta	Ascensos ligeros de nivel en el Bajo Magdalena a la altura de El Plato así como en el Brazo de Loba (municipios de Barranco de Loba, Pinillos, Magangué y Cicuco), se prevé se establecen en los próximos días.

## Estaciones Meteorológicas Automáticas y Convencionales en la región de La Mojana

Leyenda	Estación	Municipio	Departamento	Tipo	Código
B1	Aeropuerto Baracoa	Magangué	Bolívar	Convencional	25025100
B2	Planta Ecopetrol	Magangué	Bolívar	Automática	250270153
B3	Las Varas	San Jacinto del Cauca	Bolívar	Convencional	25027200
C1	Ayapel	Ayapel	Córdoba	Convencional	25025030
C2	Caño Barro	Ayapel	Córdoba	Automática	13027040
C3	Marralú	Ayapel	Córdoba	Automática	25027770
S1	Majagual	Majagual	Sucre	Convencional	25020340
S2	San Benito Abad	San Benito Abad	Sucre	Convencional	25025180
S3	Santiago Apóstol	San Benito Abad	Sucre	Convencional	25020760
S4	San Marcos	San Marcos	Sucre	Automática	25025340
S5	San Luis	Sucre	Sucre	Convencional	25021370

## Horarios de monitoreo y pronóstico de las condiciones meteorológicas



Subregionalización de La Mojana con fines de monitoreo y pronóstico



## EQUIPO DE TRABAJO CRPA LA MOJANA

Elaborado por:

AARÓN OMAÑA, Meteorólogo  
CIELO DIAZ, Hidróloga

Con la colaboración de:

PABLO GARCÍA, SIG  
MAYERLIN SANDOVAL, Comunicadora

[www.corpomojana.gov.co](http://www.corpomojana.gov.co)

Correo Electrónico:

[corpomojana@corpomojana.gov.co](mailto:corpomojana@corpomojana.gov.co)

Cra. 21 # 21 A – 44 San Marcos - Sucre

Teléfono: (+575) 295 5347

GHISLIANE ECHEVERRY PRIETO,

Directora General IDEAM.

DIANA CAROLINA RUEDA,

Jefe Oficina del Servicio de Pronósticos y Alertas

[www.ideam.gov.co](http://www.ideam.gov.co)

Correos electrónicos:

[servicio@ideam.gov.co](mailto:servicio@ideam.gov.co),

[alertas@ideam.gov.co](mailto:alertas@ideam.gov.co)

Calle 25 d # 96b - 70, piso 3. Bogotá, D.C.

Teléfono: 307 5625 ext. 1334 - 1336.

LILIANA QUIROZ, Directora General de la Corporación para el Desarrollo Sostenible de La Mojana y el San Jorge-CORPOMOJANA.

JAVIER PAVA SÁNCHEZ, Gerente del Fondo Adaptación

JIMENA PUYANA, Gerente Nacional de Desarrollo Sostenible del PNUD

